

Rapport d'activité 30/6/2013 → 31/12/2014

1. Résumé

Depuis sa création le 30 juin 2013, l'association s'est développée de manière significative, en respectant ses statuts, et peut afficher un appui réel à 5 équipes de demandeurs d'emploi, soit 21 personnes.

Cet appui signifie que la phase de création est terminée et que celle du déploiement s'amorce. Ces 18 mois ont été mis à profit par les fondateurs et bénévoles pour

- La mise en place juridique et comptable de la structure
- La mise en place du cadre pédagogique et des moyens
- La mise en place des partenariats fondateurs, avec CCSTI et Pôle Emploi
- L'obtention des premiers financements significatifs
- L'établissement d'une communication adaptée

Le déploiement doit permettre

- De constituer sur le site de Grenoble de nouvelles équipes et de les accompagner dans les parcours
- De rendre plus robuste le modèle économique
- De conforter le capital humain de l'Association, autour des fondateurs, bénévoles et vacataires, avec de nouvelles personnes impliquées
- De développer nos moyens pour toucher une plus large cible, y compris à distance
- De développer l'offre aux entreprises
- De préfigurer un ou deux nouveaux sites, sur des territoires de Rhône Alpes
- De favoriser le développement de micro activités économiques, en amont des phases de croissance
- De contribuer aux politiques économiques et sociales des territoires.

L'ambition reste grande, avec une première marche franchie avec succès, qui a demandé une grande implication des bénévoles et autres parties prenantes.

2. La mise en place de l'Association

2.1. Le capital humain

Les promoteurs de l'idée à l'origine de l'association sont :

Bruno Ragué, 30 ans au service de l'innovation dans des postes de direction ; actuellement directeur adjoint d'un nouvel institut de recherche après avoir créé l'Agence Régionale du développement et de l'Innovation en Rhône Alpes fr.linkedin.com/pub/bruno-ragué/15/618/5b6

Gérard Guillet-Caillot, dirigeant de RH CONSEILPRO, société de conseil en ressources humaines : recrutement, reclassement professionnel, bilan de compétences, coaching individuel ou d'équipe et formation professionnelle management et ressources humaines
www.rh-conseilpro.com

Christine Ragué, travailleur social et formatrice, plus de 30 ans dans des environnements variés au contact de publics et de structures de l'insertion et de la formation
fr.linkedin.com/pub/christine-ragué/73/7a/3ba/

Se sont joint à l'équipe initiale :

Jean-François Putaud, plus de 20 ans au service de la créativité industrielle en tant que Directeur R&D d'entreprises internationales du monde de l'automobile. Inventeur du concept du Vélo tout Chemin, il est le père du 1er vélo à assistance électrique européen
<http://fr.linkedin.com/pub/jean-francois-putaud/28/9a6/678>

Tiphaine Bréville, diplômée d'un Master en Entrepreneuriat, fait le lien entre les démarches d'entrepreneuriat et d'innovation et les nouvelles technologies pour gérer, communiquer ou vendre. Elle est maintenant co-fondatrice de Parfaite&Satisfaite.

Laurent Sougey, technologue, créatif, ouvert sur les nouveaux usages, avec 20 années d'expérience industrielle
<http://fr.linkedin.com/in/laurentsougeylardin>

Domitille Chavatte, consultante, spécialiste des démarches RSE, engagée dans l'associatif
<http://fr.linkedin.com/in/domitillechavatte>

L'idée de l'arche aux innovateurs est née :

- D'une perception de besoins en matière d'accompagnement de demandeurs d'emploi, notamment juniors et seniors,
- De l'émergence de nouveaux outils et concepts en matière d'innovation et de création d'activité,
- Du besoin pour nombre de PME/TPE d'améliorer leurs produits et services par des démarches d'innovation simples et concrètes, sans mobiliser de moyens trop importants pour les preuves de concept
- D'opportunités de financement pour cette action,
- D'une volonté d'entrepreneuriat social, lié à une expérience professionnelle diversifiée.

Nos motivations

La première motivation a trait à l'enjeu de proposer des solutions pour le retour à l'emploi d'Innovateurs Potentiels ou de personne en évolution professionnelle ; nos expériences professionnelles nous ont mis au contact de demandeurs d'emploi qui avaient toutes compétences pour 'produire' de la valeur mais à qui il manquait un lieu et des méthodes pour le faire, dans l'attente d'un emploi stable. Nous constatons que de plus en plus les jeunes diplômés et les séniors ont des difficultés à intégrer ou à retourner sur le marché de l'emploi et que donc ces publics devraient être les premiers bénéficiaires de ce type de dispositif

La seconde motivation est liée à notre perception des freins à l'innovation des TPE, en particulier la disponibilité des moyens humains. En outre, les mécanismes d'innovation des entreprises, en particulier les PME sont en profonde évolution. Former leurs futurs innovateurs aux outils en émergence (prototypage rapide, test d'usages, crowdfunding, e-commerce, relais des réseaux sociaux) constitue donc un enjeu fort pour le développement futur des entreprises, notamment TPE et PME ; dans ce contexte, une initiative réussie de type Arche Aux Innovateurs peut constituer une bonne base expérimentale.

Enfin, sur un plan plus personnel, cette initiative nous permet de mettre en œuvre nos compétences variées, développées dans des parcours riche et divers, avec l'opportunité de travailler en réseau pluriculturel (innovation, développement économique, insertion, recherche....). C'est une démarche d'entrepreneuriat social.

2.2. La mise en place juridique et comptable de la structure

L'Association a été mise en place régulièrement et dispose

- De statuts déposés ((07/2013)
- D'un SIRET (07/2013)
- Des PV réglementaires
- D'un numéro de formation délivré par la DIRECCTE (01/2014)
- D'un expert-comptable (10/2014)
- D'une demande de rescrit pour être qualifié d'Intérêt Général
- D'une gestion juridique, administrative et financière rigoureuse

L'expérience importante de création et gestion d'Associations par les fondateurs a permis d'obtenir ces résultats avec rapidité et efficacité, avec une implication forte des fondateurs.

Le bureau s'est réuni 6 fois en 2013 (6 mois d'exercice), 8 fois en 2014, avec à chaque fois un compte rendu détaillé.



Enfin, le cadre comptable a été mis en place dès mi 2013, avec un compte en banque, une gestion rigoureuse des recettes et dépenses, une planification à trois ans de l'engagement des moyens et des recettes attendues. Les comptes du premier exercice, de la création en juin 2013 au 31/12/2014, seront établis en février 2015 par un expert-comptable (Cabinet MDS, Agori Groupe).

2.3. La mise en place du cadre pédagogique et des moyens

Le premier semestre a nécessité beaucoup d'efforts pour mettre en place le cadre pédagogique, à savoir le processus permettant de passer d'idées à des preuves de concept vendables ainsi que les contenus.

Au-delà du parcours, il a également fallu trouver un local d'un coût compatible avec les recettes de l'Association, tester des moyens propres de type FabLab, mettre en place le système d'information, les outils logiciels utilisés, l'équipement informatique.

2.3.1. Mise en place du cadre pédagogique

Si le processus d'innovation appréhendable par les stagiaires avait été mis en place dès mi 2013, plusieurs adaptations ont été rendues nécessaires par l'expérience des premières équipes.

Il est à ce jour relativement stabilisé, et donne toute satisfaction.

Pour chacun des 9 ateliers, le contenu a été élaboré, testé, finalisé ; il comprend

- Le powerpoint de présentation
- Les différentes fiches
- Les modes d'emploi

L'enrichissement des contenus est permanent, suite au retour d'expérience, ainsi qu'à l'évolution du contexte.



2.3.2. Mise en place des moyens de l'Association

Il est rapidement devenu important de disposer d'un local pour réaliser les parcours ; si le premier parcours s'est tenu au domicile des fondateurs, dès le second et le troisième les réunions se sont déroulées chez les partenaires (CCSTI, Coworks). En tenant compte des difficultés induites (réservation, pas de lieu fixe), il a été décidé de louer à Echirolles un local à un de nos partenaires, l'Association ECTI. Des contacts sont en cours avec certaines municipalités pour disposer de lieux plus adaptés, moins onéreux, plus visibles.



La quatrième et la cinquième équipe ont pu tenir les ateliers en ces lieux les lundi et vendredi après-midi ; comme des permanences des bénévoles se tenaient les matinées de ces jours, les stagiaires ont pu se réunir pour leurs travaux personnels.



Partant de rien, il nous a également fallu nous équiper d'ordinateurs, d'un système d'information, d'outils logiciels. Les premiers ordinateurs ont été financés par le Metro, des logiciels ont été obtenus en donation, les principaux outils logiciels ont été mis en place (dropbox, skype, site jimdo...).

La Société **Arkema** a été approchée et nous a fait don d'un set de 9 portables utilisables par les stagiaires.



2.4. La mise en place des partenaires fondateurs, avec CCSTI et Pôle Emploi

La recherche de partenaires a constitué une activité importante des fondateurs.

Les motivations ont été diverses (locaux, stagiaires, financements...), mais on peut résumer ces échanges en indiquant que partout l'accueil a été positif voire très positif

Les avancées principales :

- Convention réalisée avec le CCSTI <http://www.ccsti-grenoble.org/> .

La convention porte sur l'information réciproque, la mobilisation des moyens du FabLab, la formation des stagiaires sur les équipements du CCSTI.



Ce partenariat est déterminant pour notre Association : nous pouvons nous appuyer sur une équipe très professionnelle, qui a une grande notoriété locale et nationale et dont l'ouverture est à souligner.



- Convention avec Pôle Emploi



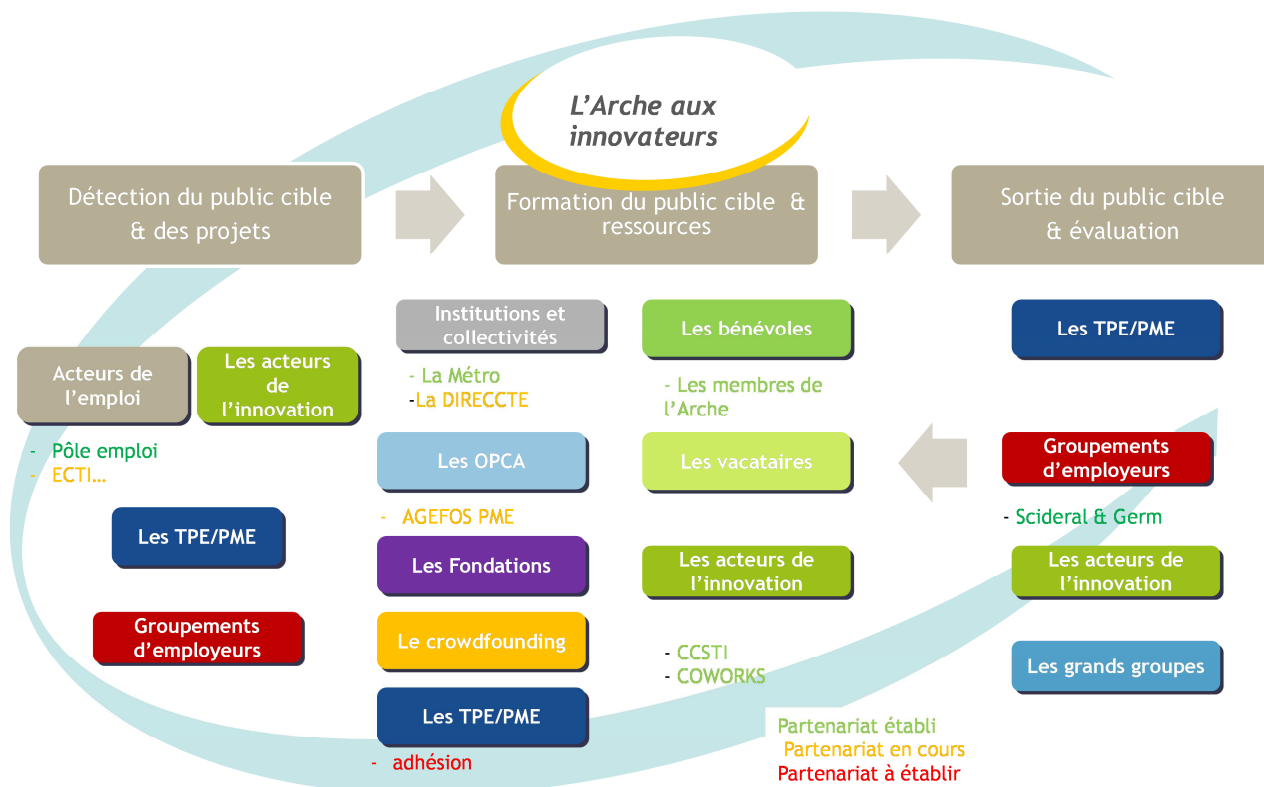
CONVENTION DE PARTENARIAT

Le partenariat porte sur l'information des demandeurs d'emploi sur l'offre de l'Arche Aux Innovateurs, sur l'information réciproque, sur le suivi des stagiaires.

- Autres partenaires possibles

De très nombreuses structures ont été approchées, il serait fastidieux de les citer ici ; cette multiplicité de partenaires possible est bien sûr une richesse, mais aussi une difficulté, en ce sens qu'il faudrait beaucoup de temps pour en faire le tour et nouer des partenariats.

La carte ci-dessous positionne l'Arche Aux Innovateurs dans le paysage local :



L'Arche Aux Innovateurs partenaire de Digital Grenoble et Lyon French Tech

L'innovation au service des demandeurs d'emploi et des salariés en évolution professionnelle

L'Arche Aux Innovateurs, nouvelle association créée avec le soutien de la Grenoble-Alpes Métropole propose un parcours permettant de mettre en situation d'innovation des demandeurs d'emploi et salariés en évolution : partant d'une idée cooptée, le groupe complémentaire met en œuvre les outils web 2.0 permettant d'arriver à un prototype vendu à un premier cercle. Les outils gratuits mis en œuvre permettent l'analyse marché (netvibes), un business plan, une conception 3D (123design), la création d'un site e-commerce... Connecté à l'écosystème (La Casemate, Coworks...). Au-delà de sa cible (60 personne par an), l'association permet de découvrir les acteurs Grenoblois actifs sur le domaine, complétant ainsi l'acquisition de compétences web 2.0 par la connaissance des acteurs locaux ; cette cible est ainsi directement mobilisable pour les start up du bassin.

L'Arche Aux Innovateurs s'adressant notamment aux demandeurs d'emploi, elle a conclu un partenariat avec Pôle Emploi pour recruter de cadres expérimentés disposant de temps et d'énergie pour développer de nouvelles activités, pour autant qu'on les mette dans un cadre propice : coaching, travail d'équipe, introduction aux outils numériques.

2.5. L'obtention des premiers financements significatifs

Le business model global est basé sur des recettes mi publiques, mi privées :

- Publiques via des supports en lien avec les politiques publiques
- Privées via les fonds de la formation et le support des entreprises utilisatrices.

L'Association est à but non lucratif, il lui faut cependant équilibrer recettes et dépenses ; les comptes établis en février 2015 pour le premier exercice montreront cet équilibre.

Le business plan prévoit une montée en puissance par site, chaque site proposant 4 à 6 parcours par an, soit 20 à 36 stagiaires par site et par an.

La recherche de financements constitue une part significative de l'activité des fondateurs.

Après les premiers appuis de la Metro, nous avons obtenu

- Un financement par une opération de financement participatif : nous avons lancé le 26 décembre notre demande de financement, et c'est un grand succès puisque 6 semaines après, nous avons dépassé notre objectif avec 3 600 € recueilli pour un seuil à 3 000 €. Plus de 60 soutiens se sont manifesté et ont apporté. Beaucoup plus se sont manifesté, et cette opération constitue un très bon vecteur d'information sur l'Association. Le projet est dans le TOP 6 des projets de solidarité les plus soutenus sur le site Ulule, un des leaders en France.
- Les OPCA ont été sollicités pour des DIF portables, et plusieurs stagiaires ont pu en bénéficier, après avoir déployé une grande énergie. Une grosse difficulté est apparue avec la réforme de la formation professionnelle et la mise en place du CPF.
- Une convention avec une grande entreprise (Caterpillar) dans le cadre d'une opération de revitalisation animée par le cabinet BPI, pour le financement partiel de parcours pour 32 stagiaires.



Par contre, plusieurs dossiers ont été déposés sans succès auprès de fondations ; les causes de ces refus sont liés d'une part à l'absence de déclaration d'intérêt général (fait depuis), d'autre par à l'absence de comptes sociaux pour le premier exercice (en cours).

2.6. Une communication adaptée



L'effort de communication sur la période a été significatif. Nous avons été sélectif sur les cibles, classique sur les moyens. Pour résumer, le tableau ci-dessous présente les actions sur une grille cible / outil :

| Cible | Nb | Site | Plaquette | Présentations présentielles | Mail | Réseaux sociaux | Direct discussion | Autre |
|----------------------|-----|------|-----------|--------------------------------|------|--------------------|----------------------|-------|
| Interne | 10 | X | X | X | X | X | X | X |
| Cercle 1 | 80 | X | | | X | X | X | |
| Cercle 2 | 200 | X | | | X | X | | |
| Cercle 3 | 500 | X | | | X | X | | |
| Partenaires | 10 | X | | X | | | X | |
| Financeurs | 4 | X | | X | | | X | |
| Demandeurs emploi | | | | 20 | | | 50 | |
| Relais | 10 | X | | X | | | | |

Le site est notre principal outil de communication ; il présente notre offre, notre ambition, nos actualités :



The screenshot shows the website interface with the following content:

- Logo:** L'ARCHE AUX INNOVATEURS
- Navigation Menu:** Accueil, Actualités, Qui sommes nous ?, Les bénéficiaires, Comment ça marche ?, Equipes et projets, E-boutique, Soutenir l'Arche, Conseil expertise, Contacts.
- News Article 1:** "Nouveau parcours de l'Arche à partir du 28 novembre" (28 nov). Text: "Un nouveau parcours de l'Arche est programmé à partir du 28 novembre prochain. Faisant suite à l'information collective du 31 octobre dernier, il permettra de réunir 4 à 6 stagiaires intéressés par l'innovation. La première réunion de cette équipe permettra l'échange avec l'équipe 4 en fin de parcours. Gageons que ce moment sera riche en partage ! Pour toute information : contact@arche-aux-innovateurs.fr"
- News Article 2:** "Tiphaine, de l'équipe 1, sur le chemin du succès" (20 nov). Text: "C'est décidément une belle semaine pour l'équipe de start-upeuses (parce que oui, les femmes aussi, elles entreprennent dans le numérique ...) de Parfaite & Satisfaites : après avoir officiellement lancé leur comparateur Beauté Bien-être lors du salon Beauté Sélection de Lyon les 16 et 17 novembre, les voilà récompensées par le prix du jury de la CCI Academy dans le cadre du forum..."

L'opération de crowdfunding nous a donné une certaine notoriété, et 66 sponsors qui restent intéressés par notre aventure.

Nous avons développé flyer, affiches, sommes présents sur les réseaux sociaux...et organisé quelques évènements :

A l'aube de la seconde année d'activité, les fondateurs et bénévoles se sont réunis le 30 juin 2014 pour fêter le premier anniversaire ; gageons que le second pourra acter d'encore plus de résultats dans une ambiance toujours conviviale et bienveillante

Une vision critique de cette activité nous fait penser qu'il faut privilégier le contact direct et le site auprès de notre cible, les demandeurs d'emploi et salariés en évolution, ainsi qu'auprès de nos partenaires.



2.7. Les 5 parcours

2.7.1. La première équipe a été constituée dès octobre.

Cette équipe a pu s'investir dans la conception et le test des ateliers, mais l'absence de lieu a été pénalisante.

Le projet retenu a été celui d'une bordure instrumentée.

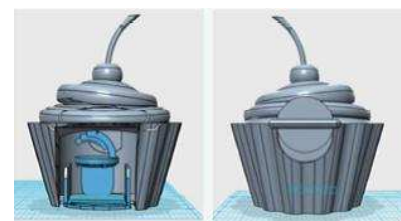


| FONCTIONS | Nouvelle géométrie de bordure | kit complet éclairage | kit complet detection | NOTICE | planches d'adaptation mottes |
|--------------|-------------------------------|-----------------------|-----------------------|--------|------------------------------|
| F1U | 1 | | | | |
| F1U | 1 | | | | |
| F1U | 1 | | | | |
| F1R | 1 | | | | |
| F1S | | 1 | | | |
| F1S | | | 1 | | |
| F1P | 1 | | | 1 | 1 |
| F1R | 1 | | | 1 | 1 |
| F1P | 1 | | | 1 | 1 |
| F1U | 1 | | | 1 | 1 |
| TECHNOLOGIES | FABLAB | outdoor | home moderne | FABLAB | FABLAB |
| COUT € | | 9,99 | 25,0 | | |

Le projet a été quasi finalisé.

2.7.2. La seconde équipe de trois personnes (6 ont assisté à la réunion de lancement) a été constituée en janvier.

Le projet adopté était un infuseur à thé. Un book retrace le parcours ; il est disponible sur <http://www.arche-aux-innovateurs.fr/equipes-et-projets/seconde-%C3%A9quipe/>



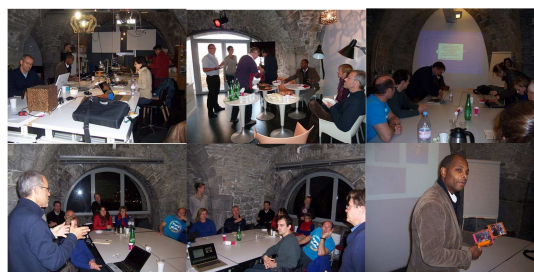
Le projet a été finalisé, jusqu'au prototype et au business plan.

2.7.3. La troisième équipe a été constituée début mai, s'est réunie jusqu'à fin juin sur un projet mêlant électronique et mécanique.

Des délais trop réduits, les congés d'été, les évolutions des projets personnels n'ont pas permis de finaliser le prototype.

2.7.4. La quatrième équipe a été constituée début octobre, s'est réunie jusqu'à fin novembre sur un projet de support mural.

Tous les livrables ont été réalisés : plaquette, site, prototype, business plan....
Cette équipe a conclu son parcours par deux présentations, à l'équipe 5 puis lors d'une information collective organisée par pôle emploi.
Le book retrace cette aventure, qui continue puisque 3 des équipiers sont en route pour un nouveau projet.



2.7.5. La cinquième équipe a été constituée fin novembre, se réunit jusqu'à fin janvier

Son projet, YooHoo est dans le domaine de l'internet des objets.

Les membres des équipes 1 à 5

Les profils des Archi Novateurs, équipiers des différents parcours, sont très divers : cette diversité s'exprime en terme d'âge, de sexe, de formation, de secteur d'activité, de domaine de compétences, d'expérience.

Cette diversité est d'ailleurs un atout fort, le parcours étant avant tout un échange de savoirs !

Merci à eux pour leur implication !



2.8. L'évaluation de l'impact sur les stagiaires

Le sujet de l'évaluation de l'impact a été traité empiriquement pour les équipes 1 à 3, et avec méthode pour les équipes suivantes en suivant les impacts sur **3 piliers de l'employabilité et sur le développement de l'esprit et de l'envie d'entreprendre.**

Les 3 piliers de l'employabilité 'globale' :

- **Le développement Personnel:** gain de confiance en soi, mise en mouvement vertueux
- **Le développement de compétences clés pour demain :** numérique, innovation, équipe,...
- **Le développement du réseau :** mise en relation avec les différents réseaux de l'Arche

Après un diagnostic avant le parcours, chaque stagiaire est suivi pendant et après le parcours ; cela constitue à la fois un retour d'expérience mais aussi une motivation puisque sur les stagiaires des équipes 1 à 4, on peut constater une reprise de confiance et dynamisme et de nouvelles opportunités.

Les résultats empiriques sont plutôt satisfaisants, comme le montre le tableau ci-dessous :

| Equipe | Début | Fin | Equipe | Prénom | Statut à l'entrée | Cat | Tranche d'âge | BA C+ | Domaine de compétence | Nb mois DE | Type d'attente | Réalisation du parcours | A trois mois | A six mois | Lien avec l'Arche |
|--------|---------|---------|--------|---------------|-------------------|-----|---------------|-------|-----------------------|------------|----------------|-------------------------|--|---|--------------------------|
| 1 | déc-13 | janv-13 | 1 | Christine | DE | B | 50-55 | 3 | | 24 | A | Les 9 ateliers | En recherche complément | | Bénévole |
| 1 | déc-13 | janv-13 | 2 | Jean-François | DE | A | 50-55 | 5 | | 24 | | Les 9 ateliers | Démarche de création | Création Sté ECCLAIR | Coach |
| 1 | déc-13 | janv-13 | 3 | Tiphaine | DE | A | 25-30 | 5 | | | D | Les 9 ateliers | Démarche de création | Création Sté Parfaite&Satisfaite | Bénévole |
| 2 | mars-14 | avr-14 | 4 | Laurent | DE | A | 40-45 | 5 | | | D | Les 9 ateliers | Démarche de création | Démarche de création | Coach |
| 2 | mars-14 | avr-14 | 5 | Domitille | DE | B | 40-45 | 5 | | | D | Les 9 ateliers | Démarche de création | | Coach et essaiimage Lyon |
| 2 | mars-14 | avr-14 | 6 | Michel | DE | B | 50-55 | | | | D | Les 9 ateliers | | | |
| 3 | mai-14 | juin-14 | 7 | Etienne | DE | A | 30-35 | 5 | | 8 | D | 6 ateliers | En formation qualifiante pour création | | |
| 3 | mai-14 | juin-14 | 8 | Charlotte | DE | B | 25-30 | 5 | | | C | 3 ateliers | Engagement associatif | | |
| 3 | mai-14 | juin-14 | 9 | Stéphane | DE | A | 40-45 | 3 | | 9 | D | 6 ateliers | | | |
| 3 | mai-14 | juin-14 | 10 | Philippe | SE | | 50-55 | 5 | | | B | 6 ateliers | Evolution professionnelle | Création en // Association Terre Ewenki | Bénévole |
| 4 | oct-14 | nov-14 | 11 | Agnes | DE | A | 50-55 | 3 | intermittente | | B | 4 ateliers | Salarié SCOP | | |
| 4 | oct-14 | nov-14 | 12 | Michel | DE | A | 55-60 | 5 | | | D | Les 9 ateliers | Démarche de création | | Bénévole --> coach |
| 4 | oct-14 | nov-14 | 13 | Laurence | DE | A | 35-40 | 5 | | | C | Les 9 ateliers | Démarche de création | | Bénévole --> coach |
| 4 | oct-14 | nov-14 | 14 | Joel | DE | A | 40-45 | 5 | | | D | Les 9 ateliers | Démarche de création | | |
| 4 | oct-14 | nov-14 | 15 | François | DE | A | 45-50 | 3 | | 24 | C | Les 9 ateliers | En recherche | | |
| 5 | déc-14 | janv-15 | 16 | Christine | DE | B | 55-60 | 3 | | 36 | A | 4 ateliers | Engagement associatif | | |
| 5 | déc-14 | janv-15 | 17 | André | DE | A | 55-60 | 3 | | 24 | C | En cours | | | |
| 5 | déc-14 | janv-15 | 18 | Frederic | DE | A | 30-35 | 8 | | | A | En cours | | | |
| 5 | déc-14 | janv-15 | 19 | Agnes | DE | A | 50-55 | 6 | | | C | En cours | | | |
| 5 | déc-14 | janv-15 | 20 | Christele | DE | A | 40-45 | 5 | | | C | En cours | | | |
| 5 | déc-14 | janv-15 | 21 | Laurent | DE | A | 30-35 | 8 | | | A | En cours | | | |

Ceci dit, le tableau présente la synthèse, mais ce sont les aventures individuelles que nous mettons en avant, à l'exemple de Tiphaine de l'équipe 1 :

Mon cv : je suis jeune diplômée d'un Master en entrepreneuriat avant lequel j'ai validé un DUT GEA et une licence en marketing et management international en Angleterre. Mes différentes expériences m'ont permis de me spécialiser dans la communication (création d'outils online et offline) et en gestion.

Mon projet actuel : J'ai créé, avec deux associées et amies rencontrées lors de mon master entrepreneuriat, l'entreprise Parfaite & Satisfaite. Il s'agit d'un comparateur en ligne de prestation beauté esthétique, coiffure, spa et ongles (www.parfaiteetsatisfaite.com). Nous sommes immatriculées depuis juin 2014 et la plateforme est désormais en ligne. Nous avons participé à plusieurs concours dont un appelé Biilink pour lequel nous avons été sélectionnées dans les 5 finalistes sur 350 participants. Lors de la finale nous avons pu rencontrer des personnes telles que Fleur Pellerin par exemple.



Nous sommes installées dans la pépinière d'entreprise Le Tarmac à Meylan.

<http://www.parfaiteetsatisfaite.com/>

Mon passage à l'Arche Aux Innovateurs : j'ai toujours été intéressée par l'innovation et j'avais également une réelle volonté de m'investir dans une nouvelle aventure. L'arche aux innovateurs répondait tout à fait à ce que je cherchais puisque j'allais pouvoir appliquer et partager des connaissances, apprendre sur l'innovation et son processus mais aussi me permettre, soit de trouver un emploi, soit de créer mon entreprise. En effet lorsque j'ai rejoint l'arche j'étais sans emploi et je ne trouvais pas d'idée de création d'entreprise malgré les nombreux brainstormings avec mes deux amies. L'arche m'a permis d'ouvrir mon regard sur le fait que l'innovation n'était pas réservée aux ingénieurs ou spécialistes des hautes technologies. La découverte de l'imprimante 3D a été un grand moment d'excitation. Je peux aussi dire que l'arche est en partie à l'origine de l'idée de mon entreprise puisque nous avons utilisé plusieurs techniques de créativité apprises lors d'un atelier pour nous aider à trouver l'idée.

Malheureusement aujourd'hui mon entreprise m'accapare jour et nuit (les joies de l'entrepreneuriat), mais j'aurais voulu poursuivre mon engagement avec cette association, car l'arche aux innovateurs c'est avant tout un groupe de personnes qui sont d'un grand soutien et je souhaite que les futurs candidats ressentent cet enthousiasme et cette solidarité véhiculée par cette équipe.

3. Le déploiement de l'Association

Après ces dix-huit mois de création, les actions à mener paraissent claires : conforter le premier site, à Grenoble, sur le plan du capital humain, des partenariats, des moyens comme sur celui du modèle économique ; plus en rupture, il nous faut aussi réussir le référencement pour le nouveau Contrat Formation Professionnelle, mettre en place la relation aux entreprises. Enfin, l'extension à un autre site sera envisagée et mise en place en fonction des contraintes de financement.

3.1. La constitution sur le site de Grenoble de nouvelles équipes et leur coaching

Pour 2015, l'enjeu est de continuer sur le rythme du second semestre 2014, ce qui doit se traduire par 5 équipes de 5 à 6 stagiaires pendant l'année.

Pour cela, il faut réussir le recrutement, d'abord à partir du partenariat avec Pôle Emploi Cadre : il faut toutefois que le nombre de personnes touchées par les informations collectives ne diminue pas, que le taux de transformation de l'intérêt à l'engagement dans le parcours reste de l'ordre de un sur deux. Ensuite, il faut sans doute mobiliser d'autres canaux, pour la cible des demandeurs d'emploi mais aussi pour celle des salariés en évolution, en particulier les CDD en fin de contrat.

3.2. La pérennisation du modèle économique

Au second semestre 2014, nous avons stabilisé le modèle économique, avec un coût par stagiaire de l'ordre de 1 500 €, pris en charge sur le site de Grenoble pour un tiers par la Metro, pour un tiers par la convention Caterpillar, pour un dernier tiers par le stagiaire, qu'il mobilise son DIF ou qu'il finance lui-même. Lorsqu'un financement personnel est mobilisé, une remise est possible avec des contreparties, c'est-à-dire une action au bénéfice de l'association.

Les limites et difficultés de ce modèle tiennent à plusieurs facteurs :

- La subvention Metro est limitée aux équipes 5, voire 6.
- La subvention Caterpillar est limitée à 32 stagiaires, une bonne partie de 2015.
- Le DIF disparaît au profit d'un nouvel outil, le CPF, qui demande un référencement que nous n'avons pas.
- Tous les coûts ne sont pas financés ; le fonctionnement actuel de l'association demande un investissement qui va au-delà du bénévolat possible ; un emploi à temps partiel est nécessaire, tout comme la juste rémunération des vacataires.

Les nouvelles actions demandent elles aussi du financement pour leur mise en place ; elles devraient générer des recettes dans un second temps.



Quelques actions sont engagées, comme le montage de des dossiers de financement par des fondations, la demande de rescrit pour être qualifié d'intérêt général, le recherche de référencement CPF ; non seulement il faudra réussir au moins un dossier fondation, le rescrit, le référencement, mais il faudra aussi pérenniser le support par la nouvelle métropole et le financement par les entreprises. De nouvelles actions sont envisagées comme redemander un support de la région, bénéficier de sponsoring d'entreprises dans une démarche RSE.

La question d'un nouveau site se pose à la fois en terme d'opportunité, de possibilité de mobilisation de stagiaires, mais aussi de supports publics.

De ce point de vue, le premier semestre sera déterminant pour l'avenir de l'association.

3.3. Le développement du capital humain de l'Association

Les fondateurs restent très investis ; ils ont été rejoints par de nouveaux bénévoles, principalement d'anciens stagiaires ; certains sont devenus coach vacataires, d'autres restent bénévoles.

Il est important au niveau du site de Grenoble de recruter de nouveaux bénévoles, de les lier à l'association ; pour cela, des actions de communication sont nécessaires, mais aussi et surtout le développement de l'esprit club, avec des moments de partage bien choisis.

Coté vacataires, les postes sont pourvus pour le site de Grenoble, mais restent dépendants de l'implication personnelle des personnes concernées, qui va bien au-delà de ce qui est financé.

3.4. Le développement des partenariats

Les principaux partenariats sont établis, avec Pôle Emploi Cadre et avec le CCSTI. Ainsi, recrutement et réalisation du parcours sont facilités.

L'expérience des parcours montre le grand intérêt des stagiaires pour la connaissance de tiers lieux et de ressources dans l'agglomération ; nous envisageons de capitaliser sur nos contacts avec Coworks, Col'inns, avec les différents FabLab (AIR, MSTIC, Gi nova, ensimag....), les pépinières et incubateurs pour établir des relations plus pérennes. Sur la sphère de l'insertion, un lien plus fort avec des structures travaillant sur l'employabilité des cadres pourrait être visé. Cependant, l'établissement de nouveaux partenariats vient en seconde priorité par rapport au maintien de ceux existants et à la préoccupation des recettes, tant il est possible de passer son temps en discussions intéressantes mais qui ne rapportent ni stagiaires ni financement !

3.5. Le développement des moyens de l'association

La principale préoccupation ayant trouvé une réponse partielle, un local partagé avec une association, nous cherchons à l'optimiser : un partenariat avec une collectivité, un loyer offert, seraient autant de points positifs pour notre développement.

Sur un autre plan, nous nous intéressons au e-learning et MOOC, et envisageons un outil en ligne, un parcours virtuel sans action, dont l'intérêt serait d'une part de mieux toucher la cible des demandeurs d'emploi et de salariés en évolution, d'autre part de mieux toucher la cible des entreprises en offrant un premier service en regard d'une adhésion

3.6. Le développement de l'offre aux entreprises

L'offre de service aux entreprises est en cours de définition, elle pourrait prendre la figure suivante :

A : une adhésion à 300 à 500 € avec en contrepartie 1 demi-journée de démonstration parcours de l'arche + possibilités impression 3D

B : 1 500 à 3 000 € (selon la formule 3 jours continu ou 6 jours sur un mois) par salarié de l'entreprise pour un parcours sur un sujet de l'arche sans rapport avec l'entreprise

C : 1 500 à 3 000 € par salarié (selon la formule 3 jours intensifs ou 6 j sur 4 semaines) + 2 000 projet pour qu'une équipe de 3 salariés de l'entreprise fasse un parcours de l'Arche sur un proto décidé par l'entreprise

Nous attendons une première année d'activité avant de proposer nos services aux entreprises, afin de ne pas vendre de rêve ; maintenant que nous pouvons répondre aux demandes, la prospection va être déployée avec deux types de cibles, les grands groupes, fournisseurs de stagiaires et sponsors possibles de notre démarche dans un cadre RSE, les TPE et PME fournisseurs de sujets de parcours.

3.7. La préfiguration d'un ou deux nouveaux sites, sur des territoires de Rhône Alpes

D'autres territoires que l'agglomération Grenobloise ont été approchés ; Lyon, le Gresivaudan, la Drôme.. A chaque fois, l'intérêt est grand, nous sommes encouragés à avancer. Même s'il sera difficile de répondre en 2015 à toutes les sollicitations, nous pouvons raisonnablement espérer ouvrir un second site en 2015 !

4. Conclusion

Après dix-huit mois d'activité, la preuve de concept est réalisée ; les premiers stagiaires recrutés, qui ont réalisé le parcours, nous encouragent à continuer. C'est notre principale source de motivation : de l'entretien initial à l'évaluation finale, nous mesurons l'apport de notre parcours pour les intéressés.

Au-delà, la mise en place de la structure rencontre son lot de difficultés, financières, logistiques, techniques. Un autre facteur de motivation réside dans les encouragements innombrables que nous recevons des personnes approchées, partenaires, acteurs de l'insertion, du développement économique ; nous avons rarement reçu une fin de non recevoir à une sollicitation. Par contre, l'énergie dépensée pour gérer avec rigueur la structure et surtout financer les opérations est très importante, au détriment de celle consacrée aux bénéficiaires.

L'année 2015 sera donc déterminante pour la suite du projet.